

Détecteur de chaleur i10



Mode d'emploi Français



Table des matières

1. Présentation du produit.....	2
2. Positionnement.....	3
3. Montage/Installation	6
4. Réglages de l'installateur	9
5. Description du bouton-poussoir/de la LED ...	11
6. Alarme de l'appareil.....	12
7. Test du détecteur de chaleur et de la chaîne d'alarme	12
8. Informations destinée à l'utilisateur	13
9. Instructions relatives à l'entretien.....	15
10. Informations générales	16
11. Caractéristiques techniques	17
12. Autres	17
13. Informations d'ordre juridique	19

1. Présentation du produit

Ce détecteur de chaleur est conforme à la norme BS5446-2 : 2003. Une alarme thermique est utilisée en complément des détecteurs de fumée optiques, afin de garantir un fonctionnement approprié même si l'air ambiant contient une teneur en particules élevée. L'alarme thermique est exceptionnellement résistante aux alarmes parasites et ne réagit pas à la poussière, aux aérosols, à l'humidité ou aux vapeurs sous quelque forme que ce soit. Elle ne réagit que si la température ambiante augmente rapidement ou dépasse 57 °C. Le détecteur de chaleur dotée d'une batterie intégrée a une durée de vie garantie de 10 ans.

1.1. Fonctions du produit

- Batterie lithium intégrée d'une durée de vie de dix ans.
- Un logiciel sur mesure permet d'optimiser la capacité de détection et de réduire les fausses alarmes.

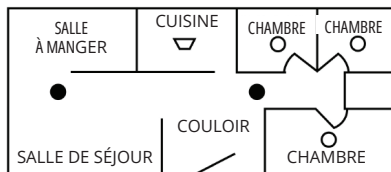
- Le détecteur de fumée s'allume automatiquement dès qu'il est clipsé sur la plaque de fixation ou le socle radio.
- La LED rouge clignote environ toutes les minutes pour confirmer que l'appareil est sous tension et prêt à détecter un incendie. (Mode Veille)
- Quand la batterie est faible ou que le détecteur de chaleur est hors d'usage, celui-ci émet un bip toutes les minutes. Il est possible de couper le son pendant dix heures en appuyant sur le bouton Test. Il n'est dès lors pas nécessaire de retirer le détecteur de chaleur de la plaque de fixation et il peut être remplacé au moment opportun le ou les jours suivants.
- Bouton Test extra-large pour un contrôle de fonctionnement aisé et complet.
- Réagit rapidement avec un signal puissant (85 dB à 3 mètres) qui se réinitialise automatiquement dès que la chaleur a quitté le capteur.
- Fonction Pause – Mettre le détecteur sous silencieux pendant une courte durée, idéalement dans des situations non urgentes où des alarmes intempestives sont émises, notamment en présence de vapeur ou de fumée de cigarette. La LED rouge clignote toutes les 12 secondes pour vous rappeler qu'elle a été mise sous silencieux et qu'elle revient automatiquement en mode Veille dans les 10 minutes.

2. Positionnement

Les détecteurs de chaleur sont particulièrement utiles dans les cuisines, les chaufferies et les ateliers, ainsi que dans les garages où la saleté et la poussière bloquent les détecteurs de fumée, ce qui provoque de fausses alarmes et, dans certains cas, un manquement dans la détection précoce d'un incendie. NE PAS installer des détecteurs de chaleur sur des murs ou dans des chambres occupées par des enfants ou des personnes âgées. Afin d'éviter tout retard à l'évacuation de personnes âgées et de personnes à mobilité réduite, il y a lieu de prendre des mesures particulières si ces personnes se trouvent dans des zones surveillées uniquement par des détecteurs de chaleur.

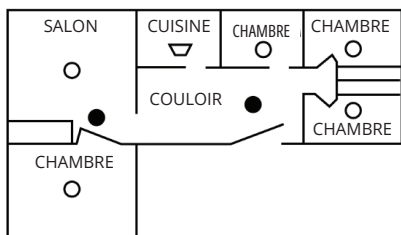
Attention ! NE PAS installer de détecteurs de chaleur dans des issues de secours et il est préférable de les appairer ou de les utiliser avec des détecteurs de fumée.

Positionnement recommandé pour les détecteurs de fumée et/ou de chaleur dans une maison de plain-pied avec une chambre

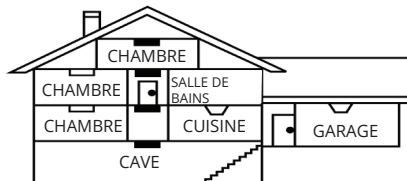


- DÉTECTEUR DE FUMÉE INSTALLATION MINIMALE POSSIBLE
- INSTALLATION RECOMMANDÉE DU DÉTECTEUR DE FUMÉE
- ▽ POSITIONNEMENT RECOMMANDÉ DU DÉTECTEUR DE CHALEUR

Positionnement recommandé pour les détecteurs de fumée et/ou de chaleur dans une maison de plain-pied avec deux chambres.



Positionnement recommandé dans une maison à plusieurs étages.



- INSTALLATION MINIMALE DU DÉTECTEUR DE FUMÉE
- ▭ DÉTECTEUR DE FUMÉE INSTALLATION REC.
- ▽ DÉTECTEUR DE CHALEUR POSITIONNEMENT REC.

La durée de vie de l'alarme peut être considérablement réduite en raison d'environnements défavorables, d'un mauvais positionnement et d'un manque de nettoyage et d'entretien réguliers conformément aux instructions suivantes. Un positionnement incorrect et un manque de soins raisonnables peuvent également entraîner un dysfonctionnement et annuler la garantie.

2.1. Éviter les emplacements suivants

- Ne pas installer de détecteurs de chaleur sur des murs.
- Ne pas en placer à proximité de ventilateurs ou d'appareils de ventilation, car ils peuvent éloigner la chaleur de l'alarme.
- Ne pas installer dans les salles de bain ou les douches.
- Ne pas installer dans des pièces où la température normale peut dépasser 45 °C ou descendre sous 0 °C. Cela peut provoquer des alarmes parasites.
- Ne pas installer au sommet d'un toit en faîtage ou d'un toit en pente. Cela pourrait retarder l'arrivée de chaleur à la sonde en raison de l'air stagnant.
- Ne pas installer le détecteur à moins de 50 cm de murs et de luminaires où la chaleur ascendante ou l'air stagnant peut empêcher la fumée de l'atteindre.
- Ne pas installer le détecteur de chaleur dans des pièces comme une chambre d'enfant, une salle de jeux ou des endroits où des personnes âgées et des personnes à mobilité réduite peuvent passer de longs moments.
- Ne pas installer sur des murs et des plafonds mal isolés où des couches d'air froid peuvent empêcher la chaleur d'atteindre le détecteur de chaleur.
- Ne pas installer à proximité d'objets susceptibles d'empêcher la chaleur d'atteindre l'alarme, par ex. des étagères hautes.
- Ne pas installer à moins de 150 cm de néons qui peuvent déclencher des alarmes intempestives à l'allumage/extinction.
- Ne pas couvrir ni peindre l'alarme.

2.2. Informations supplémentaires sur le positionnement

Au moins un détecteur de fumée doit être installé dans l'issue de secours partant de tous les étages du bâtiment.

L'élément de détection du détecteur de chaleur doit se trouver entre 2,5 cm et 15 cm sous le plafond.

- Les détecteurs de chaleur doivent être installés à au moins 50 cm d'un mur ou d'une installation lumineuse.
- NE PAS installer de détecteurs de chaleur sur des murs.
- NE PAS installer de détecteurs de chaleur dans des issues de secours.
- Pour donner une première alerte le plus tôt possible en cas de détection d'incendie, il convient d'appairer tous les détecteurs de fumée et de chaleur de votre maison, si possible. Aucun détecteur de chaleur ne doit se trouver à plus de 5 mètres d'autres détecteurs de chaleur ou de fumée.

3. Montage/Installation

Ne pas stocker les détecteurs à des températures inférieures à 0 °C et supérieures à 45 °C. Cela pourrait provoquer des alarmes et des dysfonctionnements indésirables après la première installation. Cependant, ils s'arrêteront peu de temps après l'acclimatation du détecteur à la nouvelle température. Des périodes prolongées dans ces conditions réduisent la durée de vie du détecteur et peuvent annuler la garantie.

Séparer le détecteur du socle radio. Le détecteur de chaleur est livré hors tension et le socle radio est détaché. Si le détecteur a été activé avant l'installation, enfoncer la clavette de verrouillage située dans la paroi latérale et tourner l'avertisseur dans le sens antihoraire tout en tenant le socle radio. Déposer ensuite le détecteur de chaleur.

Sélectionner l'emplacement souhaité (voir la section ci-dessus). Il convient de s'assurer que les surfaces ne contiennent pas de matériaux dangereux comme de l'amiante, des conduites d'eau ou des câbles électriques avant de forer. Les vis fournies conviennent à une utilisation dans du bois. Pour des plaques de plâtre et du béton, utiliser des vis et des chevilles. Pour certaines installations, l'installateur peut avoir besoin d'une autre solution, comme du ruban adhésif double face ou de la colle pour éviter de percer. Si de la colle de montage est utilisée, respecter un temps de séchage avant de commencer l'installation du détecteur de chaleur lui-même. À l'utilisation de ruban adhésif double face ou

de colle, s'assurer que les surfaces sont propres, sèches et planes, et ont une bonne adhérence. Toujours observer les consignes de sécurité appropriées lors de l'installation de la plaque de fixation au plafond. Porter un équipement de protection comme des lunettes de protection et un masque facial lors du forage.

3.1. Installation d'une unité

Attention ! Pour utiliser plusieurs appareils appairés via un réseau sans fil, voir la section 3.2.

1. Fixer l'unité de base au plafond à l'aide de la solution préférée.
2. Activer la carte radio dans l'unité de base : appuyer sur le bouton-poussoir de la carte radio et le maintenir enfoncé , voir Fig. 1 A. Allumer la carte radio à l'aide de l'interrupteur, voir Fig. 1 B. Le bouton-poussoir (1 A) clignote rapidement. Relâcher le bouton. Appuyer de nouveau sur le bouton. Le bouton s'allume brièvement, puis s'éteint. La carte radio est maintenant activée en tant qu'appareil unique. Brancher le câble
3. Aligner ensuite la flèche située à l'arrière du détecteur de chaleur sur la flèche située à l'intérieur du socle radio. Une fois le détecteur de chaleur correctement aligné sur le socle radio, le tourner dans le sens horaire jusqu'à ce que la clavette de verrouillage s'enclenche. La batterie intégrée s'active automatiquement et le détecteur de chaleur démarre par un test silencieux interne.
4. Activer le mode d'apprentissage radio dans la téléassistance/ le système.
5. Appuyer une fois sur le bouton Test pour envoyer un message radio qui peut être utilisé pour appairer le détecteur de chaleur avec la téléassistance.
6. Confirmer le réglage sur l'unité de réception.
7. Configurer le type d'alarme souhaité sur l'unité de réception.
8. Tester l'ensemble de la chaîne d'alarme en appuyant trois fois sur le bouton Test. Il est important d'attendre que le détecteur cesse de retentir entre chaque pression. Au bout de trois pressions, une alarme est envoyée. Attendre que l'opérateur réponde à l'alarme. Voir Fig. 2. Ne pas oublier d'avertir les destinataires de l'alarme

Fig. 1

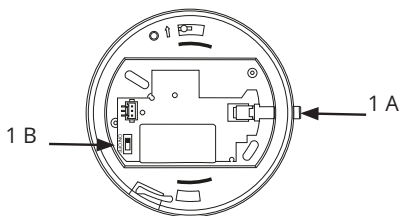
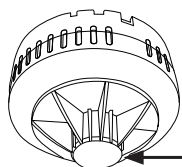


Fig. 2



- EN : Test button, control lamp
- FR : Bouton Test, voyant de contrôle
- DE : Testtaste, Kontrollleuchte
- NO : Testknapp, kontrollampe
- ES : Botón de prueba, luz de control
- SV : Testknapp, kontrollampa

3.2. Installation d'appareils connectés en série

La carte radio est utilisée pour appairer nos différents détecteurs de fumée, de chaleur et de monoxyde de carbone, max. 8 unités. La carte radio est équipée d'une batterie au lithium non remplaçable intégrée d'une durée de vie de 10 ans.

Les cartes radio doivent être appairées afin de pouvoir communiquer, soit automatiquement lors de la première mise sous tension, soit par une procédure manuelle. L'appairage crée un groupe où le maître reçoit le numéro 1 et les autres des numéros par ordre croissant. La communication radio peut être testée manuellement pour s'assurer que tous les appareils peuvent communiquer. Un test automatique de la communication radio est effectué une fois par semaine.

En cas d'alarme provenant de l'un des détecteurs connectés, la carte radio connectée transmettra cette alarme aux autres appareils appairés, de sorte que leurs détecteurs connectés déclencheront également une alarme.

3.2.1. Appairage automatique

La première mise en marche d'un appareil radio non couplé à l'aide de l'interrupteur de la carte radio active l'appairage automatique. Pour que l'appairage fonctionne, un appareil doit initier l'appairage et les autres doivent vouloir se connecter. La puissance de sortie de la carte radio est réduite lors de l'appairage, de sorte que les appareils doivent être proches les uns des autres (max. 2 m). Appuyer sur le bouton-poussoir de l'appareil qui doit initier l'appairage et le maintenir enfoncé, voir Fig. 1 A et le mettre en marche via l'interrupteur, voir Fig. 1 B sur la carte radio. Relâcher ensuite le bouton-poussoir (1 A). Il clignote alors rapidement et attend les autres appareils pendant 60 secondes. Pour activer les appareils à connecter, il suffit d'activer l'interrupteur (1 B) sur leur carte radio.

L'appairage se termine automatiquement 60 secondes après le dernier appairage ou en appuyant une fois sur le bouton-poussoir (1 A) de l'unité principale.

Attention ! Les appareils qui se connectent ne doivent pas être éteints ou déplacés tant que l'unité principale n'est pas prête et que son bouton-poussoir n'est pas éteint. Tous les appareils doivent être appairés avec la téléassistance conformément à la section 3.1, points 3 à 8, voir la section 7 pour tester l'ensemble de la chaîne.

3.3. Appairage manuel

Pour l'appairage manuel des appareils, procéder en mode installateur. Voir la section 4 Réglages de l'installateur.

Tous les appareils doivent être appairés avec la téléassistance conformément à la section 3.1, points 3 à 8, voir la section 7 pour tester la chaîne complète.

4. Réglages de l'installateur

En appuyant longuement (5 secondes) sur le bouton de la carte radio. La LED restera alors allumée de façon continue et il suffit de compléter par de courtes pressions conformément au tableau ci-dessous. Si aucun autre bouton n'est enfoncé, la carte radio revient en mode normal après 8 secondes. La puissance de sortie de la carte radio est réduite lors de l'appairage, de sorte que les appareils doivent être proches les uns des autres (max. 2 m).

Nombre de pressions courtes	Dénomination	LED
Un	Démarrer l'appairage	S'éteint brièvement – S'allume en continu – Clignote rapidement pendant 60 s – S'allume en continu à la fin – S'éteint une fois terminé
Deux	Ajouter un appareil	S'éteint après appairage ou temporisation (50 s)
Trois		
Quatre		
Cinq	Réarranger le groupe	S'éteint brièvement 5 fois
Six	Supprimer un appareil	S'éteint brièvement 6 fois

L'appairage peut être effectué en mettant la carte radio sous tension à l'aide de l'interrupteur et en passant à la position « Démarrer l'appairage » à l'aide du bouton-poussoir conformément au tableau.

Lancer ensuite les autres cartes radio à ajouter en passant à la fonction « Ajouter un appareil » à l'aide du bouton-poussoir. L'appairage se termine automatiquement au bout de 60 secondes ou après une pression sur la touche radio de l'unité principale. Attention ! Les appareils qui se connectent ne doivent pas être éteints ou déplacés tant que l'unité principale n'est pas prête et que son bouton-poussoir n'est pas éteint.

Il n'est pas possible d'ajouter un appareil déjà couplé, il doit d'abord être réinitialisé via « Supprimer un appareil ». Pour supprimer un appareil du groupe, procéder également à l'aide de la fonction « Supprimer un appareil ».

Si un appareil ne fonctionne pas ou si un appareil a été supprimé, réarranger le groupe à l'aide de la fonction « Réarranger le groupe ». Par exemple, en présence de 4 appareils 1, 2, 3 et 4 et si l'appareil 2 est supprimé, les autres appareils continueront à essayer de contacter l'appareil 2, en vain. Il convient dès lors de modifier le groupe 1, 3 et 4 en groupe 1, 2 et 3

4.1. Ajouter un appareil à un groupe existant

Il est possible d'ajouter un ou plusieurs appareils à un groupe existant en activant l'un d'entre eux par « Démarrer l'appairage », puis en activant à nouveau les autres appareils à appairer via « Ajouter un appareil ».

S'il s'agit d'une nouvelle unité qui n'a pas encore été appairée, il suffit de la démarrer à l'aide de l'interrupteur.

S'il s'agit d'un appareil déjà appairé, il faut l'activer avec « Ajouter un appareil » après l'avoir désactivé avec « Supprimer un appareil ».

5. Description du bouton-poussoir/de la LED radio

En mode de fonctionnement normal (pas d'alarme) (Voir Fig. 1 A)

- Appuyer une fois brièvement sur la touche pour afficher le numéro d'appareil de la carte radio.
- La touche clignote x fois pour le numéro d'appareil.
- Appuyer brièvement deux fois sur le bouton pour lancer une séquence de test de la communication radio.
- Lorsque le test est en cours, la LED clignote rapidement. Si le détecteur émet un clic à la fin du test, cela indique qu'un ou plusieurs appareils du groupe ne communiquent pas.
- La LED clignote avec le nombre de clignotements correspondant au numéro d'appareil manquant.
- Exemple « 2 clignotements – pause – 4 clignotements » pour indiquer que les unités 2 et 4 sont manquantes.
- La séquence ne s'affiche qu'une seule fois. Pour la revoir, il faut recommencer le test.

5.1. Indications LED sur la carte radio

La LED peut indiquer les états d'erreur ci-dessous sans avoir appuyé au préalable sur le bouton.

Un clignotement par minute	Batterie faible sur cette carte radio
Deux clignotements par minute	Batterie faible dans une autre carte radio
Trois clignotements par minute	Impossible de contacter une autre carte radio
Quatre clignotements par minute	Dysfonctionnement d'un détecteur connecté

Si un appareil a perdu la communication (indiqué par 3 clignotements comme indiqué ci-dessus), c'est le résultat du test du système qui est effectué une fois par semaine et qui est automatiquement réinitialisé la semaine suivante si la communication fonctionne. Il est possible d'effectuer manuellement un test de communication en appuyant 2 fois brièvement sur le bouton de la carte radio pour un nouveau test, ce qui réinitialise alors le code d'erreur si la communication fonctionne.

6. Alarme provenant de l'appareil connecté en série

En cas d'alarme provenant d'une unité, les autres unités émettront d'abord une pré-alarme. La pré-alarme se compose de 3 bips et du nombre de clics correspondant au numéro d'appareil du détecteur à l'origine de l'alarme. (Exemple : bip-bip-bip, clic, clic, « L'appareil 2 a émis une alarme »). Ensuite, le détecteur retentit comme pour une alarme normale et cette séquence se répète. Si l'alarme est considérée comme fausse, il est possible de couper le son du détecteur sur l'appareil à l'origine de l'alarme en appuyant une fois sur le bouton Test/Silence du détecteur. Cela mettra le détecteur appairé sous silencieux et les autres appareils appairés s'arrêteront progressivement.

Un détecteur secondaire (celui qui n'a pas déclenché l'alarme) ne peut pas être mis sous silencieux en appuyant sur le bouton Test du détecteur, mais uniquement localement en appuyant une fois sur le bouton-poussoir de la carte radio. Si l'on appuie sur un détecteur qui n'a pas déclenché d'alarme, un test normal du détecteur est effectué.

7. Test des alarmes

Le test des alarmes peut être effectué séparément pour chaque détecteur, le test de la chaîne d'alarme complète pour les unités individuelles et le test de la chaîne d'alarme complète pour les unités connectées en série. Un test des alarmes et de la chaîne d'alarme doit être effectué tous les six mois. Prévenir les destinataires des alarmes avant de les déclencher.

7.1.1. Test des détecteurs de chaleur

Avertissement : porter une protection auditive !!! (85 dB à 3 m)

Appuyer et relâcher le bouton Test (voir Fig. 2) pour tester le fonctionnement. Le détecteur de fumée doit émettre trois signaux sonores avec une lumière rouge clignotante, puis s'arrêter. Après le test, vérifier que le voyant rouge clignote environ toutes les minutes. Attention ! Une pression sur le bouton Test ne teste que le détecteur de fumée lui-même, pas les fonctions radio.

AVERTISSEMENT : Le bouton Test permet de tester complètement le détecteur de fumée lui-même. Ne pas tenter de tester l'alarme avec de la chaleur, de la fumée ou une flamme nue. Cela pourrait endommager l'appareil ou son environnement.

7.1.2. Test de la chaîne d'alarme d'un détecteur de chaleur individuel

Tester l'ensemble de la chaîne d'alarme en appuyant trois fois sur le bouton Test (voir Fig. 2). Il est important d'attendre que le détecteur cesse de retentir entre chaque pression. Au bout de trois pressions, une alarme est envoyée. Attendre que l'opérateur réponde à l'alarme.

7.1.3. Test de la chaîne d'alarme de plusieurs détecteurs de chaleur

Le test de la chaîne d'alarme d'un détecteur vers un ou plusieurs autres peut être effectué en appuyant 5 fois sur le bouton Test du détecteur de chaleur (voir Fig. 2). Entre chaque activation, attendre que l'avertisseur sonore retentisse 3 fois. Cela déclenche une alarme comme décrit à la section 6 « Alarme provenant d'un appareil connecté en série ». Attendre que l'opérateur réponde à l'alarme.

8. Informations destinées à l'utilisateur

Protéger sa maison contre l'incendie et consulter le site web des services d'urgence pour obtenir de l'aide et concevoir une protection contre l'incendie. Leurs informations sont gratuites et identifient les risques d'incendie potentiels dans et autour de la maison. S'assurer également que tout le monde dans le bâtiment connaît le son d'une alarme incendie !

8.1. Témoin de contrôle/signal

	Témoin de contrôle	Signal
Fonctionnement normal	1 clignotement/min.	Silencieux
En cas d'alarme	Clignotement continu	Bruit pulsé
Avertissement batterie	1 clignotement/min.	Un bref clic toutes les minutes.
Bouton Test bloqué		Un clic toutes les 11 secondes
Panne de l'appareil		Double-clic toutes les minutes

8.2. Que faire si l'alarme retentit

- S'assurer que tout le monde quitte le bâtiment dès que possible.
- S'assurer que personne n'est laissé pour compte !
- Ne pas courir et ne pas oublier ses effets personnels.
- S'il est possible de le faire en toute sécurité, fermer toutes les portes et fenêtres à l'évacuation de la pièce/zone afin d'empêcher la propagation du feu.
- Appeler les pompiers au SOS 112, si nécessaire.
- La fumée est la principale cause de décès par incendie. En cas d'enfermement à l'intérieur d'un bâtiment, se couvrir la bouche, économiser sa respiration et ramper au sol jusqu'à un endroit sûr. Ne pas rester debout plus que nécessaire !
- Si possible, tenter de circonscrire/éteindre l'incendie.
- Ne pas réarmer une alarme incendie tant que l'on ne connaît pas la cause de l'alarme et que toutes les personnes ne sont pas en sécurité !

8.2.1. Mesures de précaution.

- Dresser un plan d'évacuation avec un point de rassemblement à une certaine distance du bâtiment/de la propriété.
- S'entraîner à agir en cas d'accident.
- Existe-t-il un équipement de lutte contre l'incendie ?
Si oui, où se trouve-t-il et qui peut l'utiliser ?
- Qui fait quoi ? Est-il possible de répartir les différentes responsabilités ? Étage supérieur, étage inférieur, etc.
- Ne pas laisser de bougies sans surveillance et manipuler les cendres fraîches avec précaution.
- Effectuer régulièrement un contrôle de l'état des appareils et installations électriques.
- Conserver les allumettes hors de portée des enfants.
- Ne pas stocker de liquides inflammables ou explosifs à proximité de sources de chaleur.
- Attention aux textiles/rideaux inflammables à proximité des fenêtres/tables avec des bougies.
- Compléter votre protection incendie avec une couverture ignifuge ou un extincteur.

9. Instructions relatives à l'entretien

Un programme d'entretien régulier de l'alarme incendie vous aidera à la maintenir en bon état.

- Aspirer l'alarme tous les six mois et l'essuyer à l'aide d'un chiffon humide pour éviter d'obstruer les capteurs.
- Ne pas peindre l'alarme.
- Couvrir le détecteur d'incendie à l'exécution de travaux poussiéreux, notamment le ponçage de sols ou de murs.
- Un détecteur de fumée est un dispositif de sauvetage sensible. La durée de vie de l'alarme peut être considérablement réduite si elle n'est pas nettoyée et entretenue régulièrement conformément aux instructions. Un manque d'entretien raisonnable peut également entraîner un dysfonctionnement et annuler la garantie.


10. Informations générales

La batterie intégrée a une durée de vie de 10 ans et n'est pas remplaçable. À la fin de sa période de fonctionnement, le détecteur émet un bip une fois par minute pendant au moins un mois pour indiquer qu'il est temps de remplacer le détecteur de fumée. La durée de vie de la batterie peut être considérablement réduite en cas de stockage et/ou d'utilisation incorrects, par exemple à des températures inférieures à 0 °C ou supérieures à 45 °C. La durée de vie peut également être réduite par des périodes répétées ou prolongées d'alarme continue, souvent causées par des environnements contenant de la fumée de cigarette, de la vapeur, des aérosols ou de la condensation. Dans ces circonstances, la garantie ne s'applique pas.

Si l'avertissement de batterie faible se produit la nuit, vous pouvez appuyer sur le bouton Test pour interrompre l'avertissement de batterie pendant 10 heures. Remplacer l'alarme dès que possible, de préférence au cours des prochains jours si possible.

Vérifier que l'alarme a été installée conformément aux instructions. En cas de fausses alertes répétées, s'assurer que l'appareil est exempt de poussière et de toiles d'araignée, et qu'il n'est pas influencé par des impuretés extérieures comme de la fumée de cigarette, des aérosols ménagers et de la vapeur. Cela réduirait à terme la durée de vie du détecteur de fumée. Si cela ne résout pas le problème, NE PAS tenter de réparer l'appareil soi-même. Il n'y a pas de pièces faciles à entretenir à l'intérieur du dispositif.

11. Caractéristiques techniques

Le produit est destiné à un usage intérieur dans un environnement domestique normal.	
Température	Température de fonctionnement entre +5 °C et +35 °C
Humidité	0 à 75 % d'humidité relative (sans condensation)
Classe environnementale	1
Type de détecteur	Chaleur
Dimensions	Ø91 x 75 mm
Tension électrique	Batterie au lithium, non remplaçable
Autonomie des piles	10 ans
Radiofréquences	869,2125 MHz, 868,1 MHz
Puissance de sortie radio max.	10 mW (10 dBm)
Classe d'équipement	Équipement radio de classe 1 

12. Autre

12.1. Déclaration CE de conformité

Par la présente, Deltronic AB déclare que cet équipement radio est conforme à la directive RED 2014/53/UE et aux autres réglementations applicables de l'UE et du Royaume-Uni. Le texte intégral de la déclaration de conformité est disponible à l'adresse suivante : www.deltronic.se/careium.

12.2. Informations environnementales

Ce produit est conforme aux réglementations applicables de l'UE et du Royaume-Uni.

Ces réglementations régissent la responsabilité produit pour le recyclage des emballages, des composants électroniques et des batteries afin d'augmenter le recyclage et de réduire les déchets à un minimum.



Le produit porte le symbole de la poubelle barrée pour indiquer qu'il doit être recyclé. Le produit peut être retourné gratuitement à un point de recyclage connecté, directement ou via un système de recyclage, à Careium ou à votre distributeur.



Pour obtenir des instructions détaillées, des déclarations et des informations de conformité, prendre contact avec son distributeur ou consulter notre site web : www.careium.com. Le code QR permet d'accéder aux informations sur le produit.

12.3. Sécurité des batteries

L'appareil contient des batteries au lithium présentant des risques potentiels en cas d'utilisation incorrecte ou d'endommagement



Les batteries au lithium peuvent provoquer des brûlures chimiques en cas d'ingestion. En cas d'ingestion ou d'introduction dans une partie du corps, consulter un médecin sans délai.



Tenir les batteries hors de portée des enfants.

- Ne pas démonter, écraser, percer ou endommager les batteries.
- En cas d'incendie : Une grande quantité d'eau froide est un agent extincteur efficace pour les batteries au lithium. Ne pas utiliser d'eau chaude ou bouillante. Ne pas utiliser pas d'agents d'extinction de type Halon. De la poudre sèche, du sable ou de la terre peut être utilisé.



Se reporter à la fiche de données de sécurité (FDS) pour obtenir des informations supplémentaires sur les premiers secours, la lutte contre l'incendie et d'autres informations de sécurité.

13. Informations d'ordre juridique

Les informations contenues dans le présent document sont susceptibles d'être modifiées sans préavis. Les seules garanties applicables aux produits et services Careium sont spécifiées dans les conditions de garantie accompagnant ces produits et services. Rien dans le présent document ne doit être interprété comme une quelconque garantie supplémentaire.

Careium décline toute responsabilité en cas d'erreurs techniques ou de textes erronés ou omis dans ce document.

Détecteur de chaleur i10

Français
Manual_Heat_Detector_i10_100x148_fr_v11
©2025 Careium AB. Tous droits réservés.

www.careium.com

