

Abby



MOBIL TRYGGHETSALARM

Brukerveiledning

Norsk



Innhold

1	Sikkerhetsinformasjon	3
2	Viktig informasjon	3
2.1	Medisinsk utstyr	3
2.1.1	Medisinske implantater.....	4
2.2	Spesifikk absorpsjonsrate (SAR).....	4
3	Pakkens innhold	5
4	Beskrivelse	5
5	Alarmer	5
5.1	Nødalarm	5
5.2	Fallalarm.....	5
5.3	Geogjerdealarm.....	6
5.4	Hjemme-/bortealarm	6
5.5	Tekniske alarmer.....	6
6	Posisjonering	6
7	Sende en kontaktmelding	7
8	Abby og dokkingstasjon, sett bakfra, forfra og fra siden	7
9	Diagram over knapper, display, LED, lyd og vibrasjon	8
9.1	Display	8
9.2	Menysystem	9
9.3	Abby, enheten som bæres på kroppen.....	9
9.4	Abby, dokkingstasjon.	10
10	Installasjon.	10
11	Radioutløser (tilbehør)	11
12	Parkoble en radioutløser	12
13	Støttet Careium radiotilbehør.	12
14	Vedlikehold	12
14.1	Rengjøring.....	12
15	Ombruk	12
16	Tekniske data	13
16.1	Abby, enheten som bæres på kroppen.....	13
16.2	Ladestasjon/sentralenhet	14
16.3	Strømforsyning	14
16.4	Miljø.....	14
17	Miljøinformasjon	14
17.1	Riktig kassering av produkter	15
17.2	Riktig kassering av batteriene i dette produktet.....	15
18	Forenklet EU-samsvarserklæring	16
19	Samsvarserklæring for Storbritannia	16

1 Sikkerhetsinformasjon

- Brukeren må være særlig oppmerksom på potensialet for interferens fra systemer som bruker samme eller nærliggende frekvensbånd.
- Abby kan ikke og skal ikke demonteres.
- Feilaktig installasjon av batteriet kan føre til eksplosjonsfare. For å redusere faren for brann eller brannskader, må batteriet ikke demonteres, knuses, kortsluttes, utsettes for temperaturer over 60 °C, utsettes for ekstremt lavt lufttrykk eller kastes i ild eller vann. Brukte batterier skal resirkuleres eller kasseres i henhold til gjeldende forskrifter eller veiledningen som fulgte med produktet.
- Bruk bare strømforsyningen som er anbefalt i spesifikasjonene i avsnittet Strømforsyning.
- Stikkontakten skal installeres i nærheten av Careium-ladeutstyret, og skal være lett tilgjengelig.
- Følg reglene og bestemmelsene som gjelder der du befinner deg, og slå alltid av apparatet der det er forbudt å bruke det, eller der det kan forårsake forstyrrelser eller fare. Hold alltid apparatet i vanlig stilling når det brukes. Enheten må aldri brukes i temperaturer over 40 °C eller under -10 °C.

2 Viktig informasjon

Alle systemer som bruker radio- og telekommunikasjon kan være utsatt for interferens (signalforstyrrelser) som ligger utenfor brukerens kontroll.

Produkter fra Careium er konstruert for å minimere virkningen av slike forstyrrelser. Brukeren må likevel være oppmerksom på at systemkomponentene kan bli utsatt for interferens eller andre påvirkninger som kan forårsake funksjonsfeil.

Derfor er det viktig å kontrollere regelmessig at alle deler av systemet fungerer som de skal, særlig med tanke på radiokommunikasjon. Kontakt leverandøren umiddelbart ved mistanke om funksjonsfeil.

Hold produktet borte fra potensielt forstyrrende enheter som radiosendere, mobiltelefoner, DECT-telefoner og trådløse hodetelefoner.

Brukerne må være spesielt oppmerksomme på risikoen for interferens fra produkter som kommuniserer med samme eller nærliggende frekvenser.

Kontakt leverandøren hvis du ønsker mer informasjon.

2.1 Medisinsk utstyr

Bruk av utstyr som sender ut radiosignaler, for eksempel mobiltelefoner, kan forstyrre medisinsk utstyr som ikke er tilstrekkelig beskyttet. Rådfør deg med en lege eller med produsenten av utstyret for å fastslå om utstyret har tilstrekkelig beskyttelse mot eksterne radiosignaler, eller hvis du har andre spørsmål. Hvis det er satt opp skilt ved

helseinstitusjoner som ber deg om å slå av apparatet mens du er der, bør du følge denne instruksjonen. Noen sykehus og andre helseinstitusjoner bruker utstyr som kan være følsomt for eksterne radiosignaler.

2.1.1 Medisinske implantater.

For å unngå potensiell interferens anbefaler produsenter av medisinske implantater en minsteavstand på 15 cm mellom et trådløst apparat og det medisinske implantatet. Personer med slike implantater bør:

- alltid holde det trådløse apparatet mer enn 15 cm fra det medisinske implantatet
- Du må ikke bære telefonen i brystlommen.
- holde det trådløse apparatet mot det øret som befinner seg på motsatt side av det medisinske implantatet

Hvis du har grunn til å tro at det forekommer forstyrrelser, slår du av telefonen umiddelbart. Hvis du har spørsmål om bruk av det trådløse apparatet med et medisinsk implantat, rådfører du deg med din lege.

2.2 Spesifikk absorpsjonsrate (SAR)

Dette apparatet oppfyller gjeldende internasjonale sikkerhetskrav for eksponering mot radiobølger. Den mobile enheten er en kombinert radiosender og radiomottaker. Den er konstruert for ikke å overskride grensene for radiobølger (radiofrekvente elektromagnetiske felter) ifølge internasjonale retningslinjer fra den uavhengige vitenskapelige organisasjonen ICNIRP (International Commission of Non-Ionizing Radiation Protection). Retningslinjene for eksponering for radiobølger bruker en måleenhet som kalles spesifikk absorpsjonsrate, SAR.

SAR-grensen for mobilenheter er 2 W/kg i gjennomsnitt over 10 gram vev, og har en stor sikkerhetsmargin for å sikre trygg bruk for alle personer uavhengig av alder og helse. SAR-tester utføres med standard driftsposisjoner mens enheten sender med høyeste nominelle effektnivå i alle testede frekvensbånd. De høyeste SAR-verdiene ifølge ICNIRP-retningslinjene for denne modellen er:

Kropps-SAR: 1,605 W/kg

Ved normal bruk ligger SAR-verdiene for denne enheten vanligvis langt under de ovennevnte verdiene. Dette skyldes at mobilenhetens utgangseffekt

automatisk reduseres når et anrop ikke er avhengig av full effekt, av hensyn til systemets effektivitet og for å redusere forstyrrelser i nettverket. Jo lavere utgangseffekt enheten har, desto lavere er SAR-verdien.

3 Pakkens innhold

- Abby
- Ladestasjon/sentralenhet
- Strømforsyning
- Stropp
- Hurtigveiledning

4 Beskrivelse

Abby er en liten og komfortabel mobil GPS-basert trygghetsalarm som øker tryggheten både hjemme og overalt der brukeren beveger seg. Den er lett å bære med seg hele tiden, enten i lommen eller som et anheng rundt halsen, og er vanntett (IP67). Når man trykker på trygghetsknappen, sendes det en alarm til overvåkingssentralen, og en innebygd høyttalertelefon gjør det mulig å snakke med personalet på alarmsentralen. Abby støtter flere Careium-tilbehør som bruker 869 MHz-protokollen. Enzo alarmutløser kan for eksempel brukes til å utløse en alarm et stykke unna hovedproduktet. Posisjonering basert på en kombinasjon av GPS, Wi-Fi og sendere viser ikke bare hvor brukeren befinner seg, men gir også avansert sporings- og geogjerde-funksjonalitet med energibesparende teknologi som gir batteriet lang levetid. En mobil trygghetsalarm gjør det enklere for den eldre å opprettholde en aktiv livsstil. Alarmen skal gå til en alarmsentral, en pårørende eller til pleierpersonalet. Tjenesten kan settes opp som en trygghetsalarm eller en GPS-sporingsalarm. En mobil trygghetsalarm oppmuntrer og hjelper brukeren å holde seg aktiv, samtidig som vedkommende kan føle seg trygg.

5 Alarmer

5.1 Nødalarm

Denne alarmen utløses via SOS-knappen på forsiden av enheten eller en fjernalarmutløser. Alarmen på Abby aktiveres med tre korte trykk på rad eller ett langt trykk på tre sekunder. Ett enkelt trykk aktiverer fjernalarmutløseren.

5.2 Fallalarm

Fallalgoritmen som er innebygd i enheten, kan ha to følsomhetsnivåer: høyt eller normalt.

Hvis enheten registrerer et fall, vil den kontrollere for bevegelse eller trinn i 30 sekunder etter at fallet oppsto. Hvis det registreres bevegelser eller trinn i løpet av denne perioden, vil enheten avbryte fallalarmen. Denne sekvensen er stille, og brukeren vil ikke vite at enheten har registrert et fall og deretter kansellert det.

Hvis enheten registrerer et fall, blir brukeren varslet med et pip hvert sekund de neste 30 sekundene. I løpet av disse 30 sekundene kan brukeren avbryte fallalarmen ved å trykke på sideknappen.

Merk! En falsk alarm kanselleres hvis det registreres bevegelse etter fallet. Hvis enheten plasseres på et hardt underlag, for eksempel et bord, og så ikke flyttes, kan den generere en falsk alarm.

5.3 Geogjerdealarm

Man kan stille inn to typer geogjerdealarmer på Abby. Gjerdet skal defineres slik at målet, for eksempel huset, innsjøen osv., er plassert midt i geogjerdeområdet. Geogjerdets radius skal ikke være mindre enn 100 m.

- Geogjerde-alarm INN.
 - Hvis enheten går innenfor dette gjerdet, utløses alarmen
 - Opptil tre geogjerde INN-soner kan settes opp.
- Geogjerde UT
 - Hvis enheten går utenfor dette gjerdet, sendes alarmen
 - Sentralenheten må være innenfor dette gjerdet.
 - Man kan sette opp én geogjerde UT-sone.

5.4 Hjemme-/bortealarm

Enheden kan settes opp til å sende en alarm når brukeren forlater eller går inn i sentralenhetens område. Sørg for at sentralenheten/holderen er plassert midt i bygningen og har tilstrekkelig dekning, for å unngå falske varsler.

5.5 Tekniske alarmer

- Slå på
- Slå av alarm
- Alarm for lavt batterinivå
- Alarm for kritisk lavt batterinivå (EOL-alarm)
- Batteri fullt-alarm
- Test overføring-alarmer
- Alarm for lavt tilbehørsbatteri

6 Posisjonering

Enheden sin posisjon kan fastslås på fire forskjellige måter. GPS, Wi-Fi, LBS og via sentralenheten.

Når enheten er i bevegelse, bestemmer den posisjonen hvert 80. sekund eller hvert 3. minutt, avhengig av bevegelseshastigheten.

Hvis den er statisk eller innenfor rekkevidden til en registrert sentralenhet, vil ikke enheten bestemme posisjonen

Definisjonen på statisk er sju minutter uten bevegelse. Bevegelsen bestemmes av akselerometeret i enheten.

Satellittposisjoneringen har høyeste prioritet. Nøyaktigheten er ofte rundt 10–100 m.

Wi-Fi-posisjonen fastsettes av to eller flere mac-adresser so hentes fra omkringliggende Wi-Fi-nettverk. Nøyaktigheten er ofte rundt 10–100 m.

LBS-stasjonens posisjon bestemmes av den tilkoblede basestasjonen. Nøyaktigheten er lav, og bør vurderes mer som en indikasjon på plasseringen.

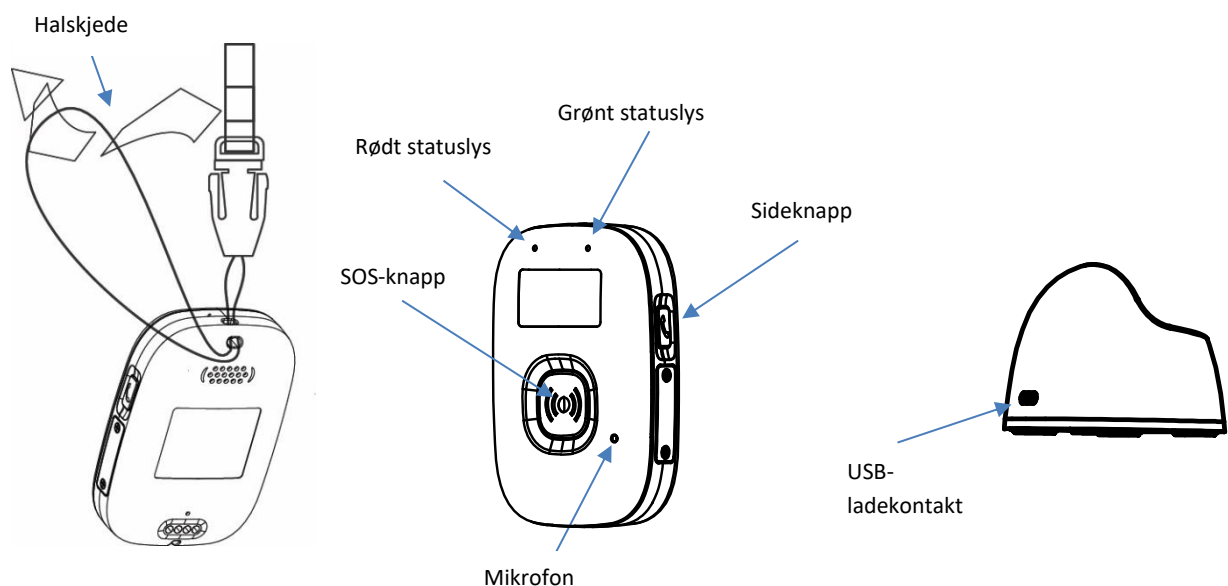
Sentralenhet. Hvis det finnes en registrert sentralenhet innenfor rekkevidde, vil systemet bruke den registrerte posisjonen som plassering.

Viktig: Ikke flytt sentralenheten/holderen til et nytt sted uten å justere adressen i administrasjonssystemet. I så fall kan posisjonsinformasjonen som vises i tilfelle en alarm være feil.

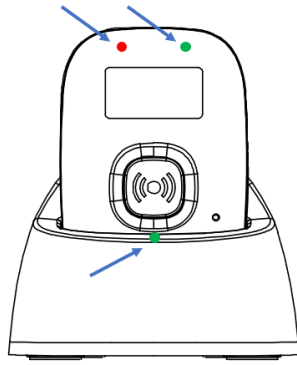
7 Sende en kontaktmelding

Enheden kan sende en forespørsel om kontakt til brukere som er tilkoblet via i-care plus-applikasjonen. Meldingen sendes ved å trykke på knappen på siden av enheten. En lyd spilles av, og enheten vibrerer for å bekrefte at meldingen blir sendt.

8 Abby og dokkingstasjon, sett bakfra, forfra og fra siden



Hver indikator kan bare ha én farge, men kan ha ulike blinkemønstre, avhengig av statusen. Eksempel med alle tre indikatorene aktivert.



9 Diagram over knapper, display, LED, lyd og vibrasjon

9.1 Display

- Nettverkstype
- Nettverkssignalets styrke
- Bluetooth aktivert
- Sentralenhet innenfor rekkevidde
- Batteristatus
- Tid
- Skritteller



Alarm pågår



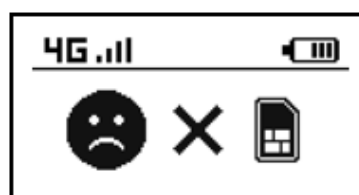
Melding sendt



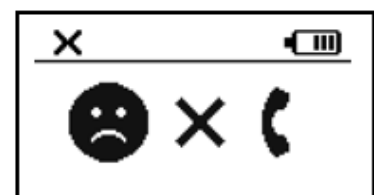
Fulladet batteri



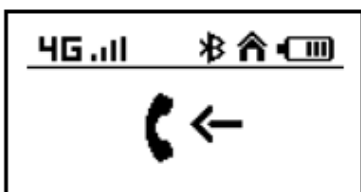
Lavt batterinivå



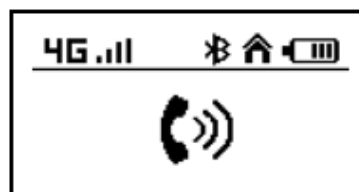
SIM-feil



Ingen nettverksforbindelse



Innkommende anrop



Utgående anrop

9.2 Menysystem

Menysystemet aktiverer følgende funksjoner.

- Parkobling av trygghetsalarmtilbehør
- QR-kode for parkobling med i-care plus-applikasjonen (støttes ikke i I-care plus ennå)
- Strøm på/av
- Parkobling av Bluetooth-tilbehør (støttes ikke ennå)

Trykk på side- og SOS-knappen samtidig i 3 sekunder for å gå inn i menysystemet.

I menysystemet

- Bruk sideknappen til å bla nedover.
- Bruk SOS-knappen til å bekrefte/åpne.

Enheten går automatisk ut av menysystemet etter 10 sekunder hvis det ikke er noen aktivitet.

9.3 Abby, enheten som bæres på kroppen.

Status/funksjon	Input	Grønn LED	Rød LED	Lyd	Vibrasjon
Slå på	Hold inne sideknappen i tre sekunder eller sett enheten i laderen.	Ikke relevant	Ikke relevant	Ikke relevant	Lang vibrasjon
Hvilemodus	Ikke relevant	Kort blink hvert tredje sekund	Ikke relevant	Ikke relevant	Ikke relevant
Lader	Ikke relevant	Langt blink hvert tredje sekund	Ikke relevant	Ikke relevant	Ikke relevant
Fulladet	Ikke relevant	Lyser	Ikke relevant	Ikke relevant	Ikke relevant
Alarm (ingen forsinkelse)	SOS-knapp, hold inne i tre sekunder eller tre korte trykk	Kort blink til anropet er tilkoblet	Kort blink til anropet er tilkoblet	Alarmtone til instruksjon mottas fra serveren	Vibrering til instruksjon mottas fra serveren
Alarm (forsinkelsesperiode)	SOS-knapp, hold inne i tre sekunder eller tre korte trykk Langt trykk på sidetasten for å avbryte	Kort blink til anropet er tilkoblet	Kort blink til anropet er tilkoblet	Alarmtone i 30 sek. til den avbrytes eller til instruksjon mottas fra serveren	Vibrering i 30 sek. til den avbrytes eller til instruksjon mottas fra serveren
Alarm pågår	Ikke relevant	Blinker grønt og rødt samtidig hvert sekund		Ikke relevant	Ikke relevant

Fallalarm	Avbryt: Sideknapp	Kort blink til anropet er tilkoblet	Kort blink til anropet er tilkoblet	I avbruddsperioden, 30 sek: Pipetone 1/s. Deretter alarmtone	I avbruddsperioden, 30 sek: Kort vibrasjon 0,2 s, 0,6 s AV, alternativt 1,2 s. Deretter vibrasjon i tre sek.
Mobilnettverket er ikke tilgjengelig / ugyldig SIM	Ikke relevant	Ikke relevant	Rød Kort blink 0,8 s i 3 s	Ikke relevant	Ikke relevant
Datatilkobling mislyktes	Ikke relevant	Ikke relevant	Rød Kort blink 1,2 s i 3 s	Ikke relevant	Ikke relevant
Lavt batterinivå (< 20 %)	Ikke relevant	Lyser ikke	Rød Kort blink 0,3 s i 3 s	Pipetone + vibrasjon samtidig	
Innkommende anrop	Svar: SOS-knapp	Ikke relevant	Ikke relevant	Ringsignal	Vibrasjon
Kontaktmelding til app (sideknapp-alarm)	Lang sideknapp i normal modus	Ikke relevant	Ikke relevant	Kort tone når serverrespons er OK	Kort vibrasjon én gang
Slå på displayet	Kort trykk på sideknappen ELLER SOS-knappen	Ikke relevant	Ikke relevant	Ikke relevant	Ikke relevant
Utladet batteri	Batteri <2%	Ikke relevant	Lyser til enheten slås helt av	Ikke relevant	Lang vibrasjon 2 s
SIM mangler	SIM ikke gjenkjent	Ikke relevant	Rød Kort blink 0,8 s i 3 s	Ikke relevant	Ikke relevant

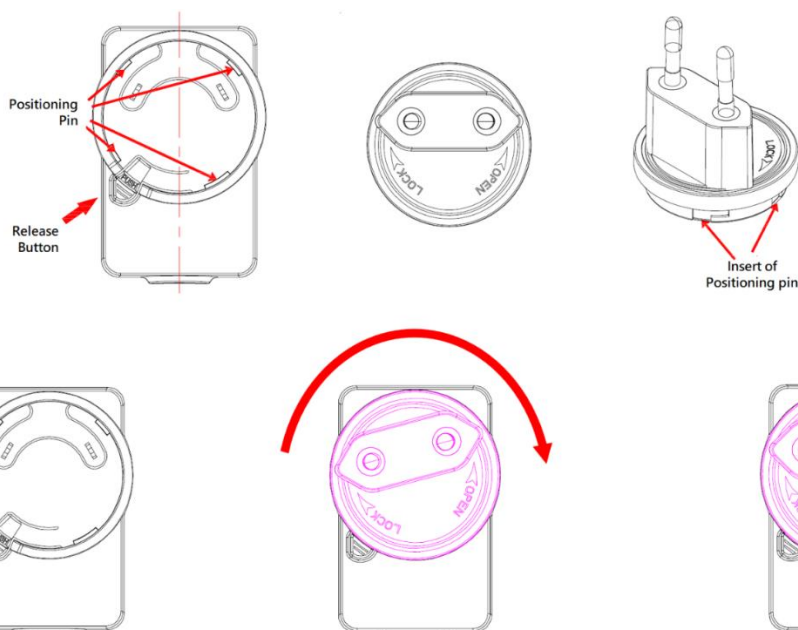
9.4 Abby, dokkingstasjon.

Status/funksjon	Grønn LED
Strøm tilkoblet	Blinker
Ingen strøm	Av

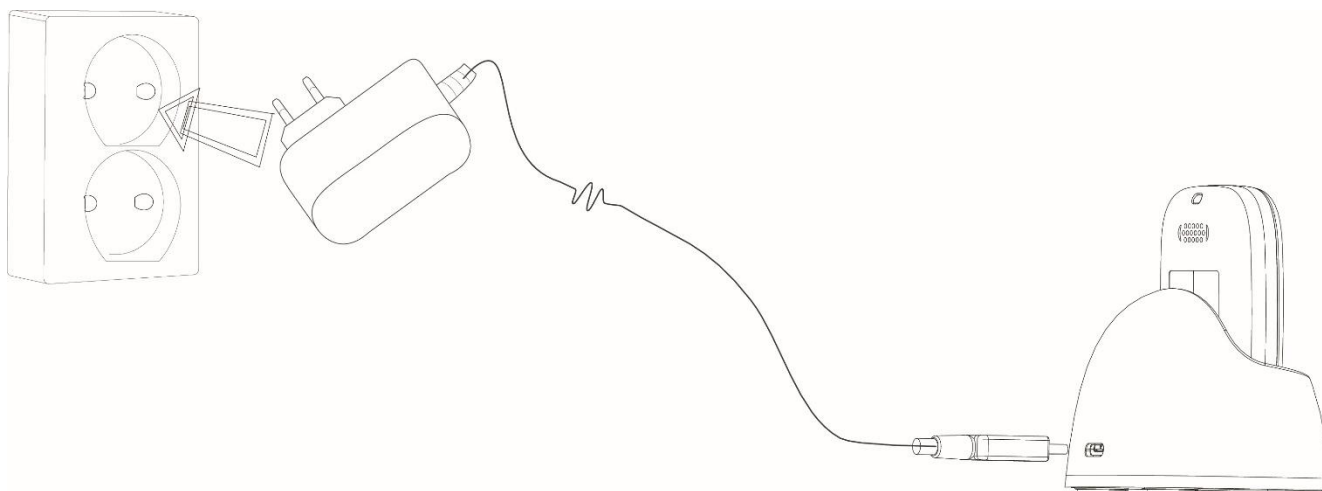
10 Installasjon.

Første gang Abby kobles til, og etter lang tids oppbevaring, bør den lades i opptil tre timer for å oppnå full batterikapasitet.

Montere strømadapteren med riktig plugg



Koble strømforsyningen til en stikkontakt og USB-kontakten til Abby-dockingstasjonen. Den grønne LED-lampen på dokkingstasjonen tennes, og displayet viser et ladesymbol.



- Sett Abby i dokkingstasjonen.
- Merk! Abby starter automatisk når den settes i dokkingstasjonen. Hvis Abby er helt utladet, kan det ta noen minutter.
- LED-lampen blinker rødt to ganger med noen sekunders mellomrom til den er tilkoblet nettverket. Etter ca. 30–60 sekunder vil den begynne å blinke grønt, og den er nå klar til å konfigureres i i-care-online. (Merk! Når batteriet er fulladet, lyser den grønne lampen.)

11 Radioutløser (tilbehør)

Radioutløseren bruker toveiskommunikasjon, så når Abby mottar en alarm fra en radioutløser, sender den en bekreftelse på mottak til radioutløseren. Dette bekreftes på radioutløseren ved at indikatorlampen skifter fra rødt til grønt. Hvis radioutløseren ikke

mottar en bekreftelse, gjentas alarmen. Radioutløseren kan brukes med et armbånd eller halsbånd. Radioutløseren er vanntett i henhold til IP67 med integrert pakning, og kan bæres i dusjen og i våte omgivelser.

12 Parkoble en radioutløser

1. Trykk på sideknappen og SOS-knappen samtidig i 3 sekunder
2. Trykk to ganger på SOS-knappen.
3. Trykk på knappen på trygghetsalarmutløseren.
4. Abby avgir en pipetone og bekrefter parkoblingen på displayet.
5. Trykk på SOS-knappen for å bekrefte.
6. Vent i 10 sekunder til enheten går tilbake til standby-modus

Foreta alltid et testanrop med radioutløseren etter at den er parkoblet, for å bekrefte funksjonaliteten.

13 Støttet Careium radiotilbehør.

- Enzo
- Elliot
- Vibby
- I10 Smoke
- I10 Heat
- I10 CO

14 Vedlikehold

14.1 Rengjøring

Bruk bare en lett fuktet klut til rengjøring av Abby, inkludert tilbehør og kabler. Ikke bruk sterke rengjøringsmidler eller løsemidler.

15 Ombruk

Hvis Abby skal installeres hos en ny bruker, må den tilbakestilles til fabrikkinnstillingene og omprogrammeres i henhold til opplysningene og kravene til den nye brukeren.

16 Tekniske data

16.1 Abby, enheten som bæres på kroppen.

Mål:	63 x 44 x 17 mm (L x B x H)
Vekt:	45 g
IP-klasse:	IP67
Temperatur:	Driftstemperatur -10 °C til +40 °C
Strømforbruk (typisk):	
- Av-modus:	0,8 mW
- Ringemodus:	2 W
- Standby med nettverk:	16 mW
Batteri:	Li-ION, 3,7 V, 950 mAh, 3,5 Wh
Standbytid:	Avhengig av brukstilfelle, nettverkssituasjon og innstillinger. Opptil 5 dager
Taletid:	GSM900: 253 mA, 4 timer WCDMA: 495 mA, 2 timer LTE VoLTE: 120 mA, 7 timer
Alarmprotokoll:	SCAIP, TS 50134-9 og taleanrop
Radiomottakerkategori:	1
SIM-kortgrensesnitt:	Nano SIM

Mobilnettband

Teknologi	Bånd
GSM (2G)	GSM-900/1800
WCDMA	B1, B8
FDD	B1/B3/B7/B8/B20/B28A
TDD	38/40/41

Wi-Fi:	Wi-Fi-funksjonen brukes bare til å finne stedsinformasjon og sender ikke signaler.
--------	--

16.2 Ladestasjon/sentralenhet

Mål:	58 x 68 x 50 mm (L x B x H)
Vekt:	38 g
Farge:	Blå
RFID, sender:	866 MHz
USB:	Micro USB-C (ment for Careium-sertifiserte adaptere)

16.3 Strømforsyning

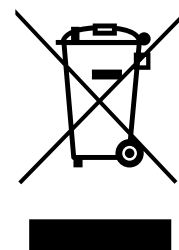
Modell (EU/UK):	TPQ-236A050100VW01
Inngangsspenning:	100–240 V
AC-inngangsfrekvens:	50–60 Hz
Utgangsspenning:	5,0 VDC
Utgangsstrøm:	1,0 A
Utgangseffekt:	5,0 W
Kabellengde:	1,5 m fast kabel
Grensesnitt:	USB-C hann

16.4 Miljø

Enheten har IP-klasse 67 og tåler støvpartikler og vann i opptil 30 minutter. Ladeholderen/sentralenheten har ingen IP-klassifisering og skal oppbevares innendørs og i et tørt miljø.

17 Miljøinformasjon

Dette produktet samsvarer med miljøforskriftene som er angitt i samsvarserklæringen for EU og Storbritannia, samt batteridirektivet 2006/66/EF og WEEE-direktivet (avfall av elektrisk og elektronisk utstyr) 2012/19/EU. Ytterligere informasjon om økodesign er tilgjengelig på: www.careium.com/ecodesign. Careium har sertifiseringer i de internasjonale miljøstandardene ISO 14001. Careium støtter også FNs globale mål for bærekraftig utvikling. Du kan lese mer om bærekraftsarbeidet på: www.careium.com/en-gb/about-careium/about-us/sustainability/. Abby er merket med en avfallsdunk med kryss over, noe som indikerer at produktet skal leveres til gjenvinning.



Produktet kan returneres kostnadsfritt til en gjenvinningsstasjon som er tilknyttet CAREIUM eller distributøren direkte eller via et gjenvinningssystem. Kontakt

distributøren eller bruk nettsidene våre på www.Careium.com/care/ hvis du ønsker detaljert informasjon om dette.

Merk! WEEE-informasjonen om avfall av elektrisk og elektronisk utstyr gjelder kun land i EU og EØS. For informasjon om andre land må du selv undersøke gjeldende bestemmelser eller kontakte distributøren.

Materialene som er brukt i radioalarmens halskjede oppfyller tekstilsikkerhetskravene i Oeko-Tex-standard 100.

17.1 Riktig kassering av produkter



(Elektrisk og elektronisk avfall)



(Gjelder i land med spesielle innsamlingssystemer)

Dette symbolet på selve produktet, tilbehøret eller bruksanvisningen betyr at produktet og det elektroniske tilbehøret (f.eks. ladere, hodesett og USB-kabler) ikke må kastes sammen med vanlig husholdningsavfall. For å unngå skade på miljøet og menneskers helse må disse delene sorteres hver for seg og resirkuleres for å sikre bærekraftig gjenbruk av materialer. Privatpersoner kan kontakte forhandleren eller lokale myndigheter for å få informasjon om hvordan og hvor slike produkter skal resirkuleres. Bedrifter kan kontakte leverandøren sin og lese vilkårene i kjøpsdokumentasjonen. Dette produktet og det elektroniske tilbehøret skal ikke blandes med annet næringsavfall. Dette produktet overholder RoHS-direktivet. Riktig kassering av batterier i dette produktet (gjelder i land med spesielle innsamlingssystemer). Dette symbolet på batteriet, i bruksanvisningen eller på emballasjen indikerer at batteriet i produktet ikke må kastes som vanlig husholdningsavfall. Der de forekommer, betyr de kjemiske betegnelsene Hg, Cd eller Pb at batteriet inneholder kvikksølv, kadmium eller bly som overstiger referansenivåene i EUs batteridirektiv 2006/66. Hvis batteriene ikke kasseres på riktig måte, kan de skade menneskers helse eller miljøet. For å beskytte naturressurser og fremme gjenbruk skal batteriene kastes separat og resirkuleres ved at man leverer dem til innsamlingspunkter for batterier.

17.2 Riktig kassering av batteriene i dette produktet



(Gjelder i land med spesielle innsamlingssystemer)

Dette symbolet på batteriet, i bruksanvisningen eller på emballasjen indikerer at batteriet i produktet ikke må kastes som vanlig husholdningsavfall. Hvis batteriene ikke kasseres på riktig måte, kan de skade menneskers helse eller miljøet.

18 Forenklet EU-samsvarserklæring

Careium Sweden AB erklærer med dette at dette radioutstyret samsvarer med RE-direktivet 2014/53/EU, RoHS-direktivet 2011/65/EU, emballasjedirektivet 94/62/EF, REACH-forordningen (EF) nr. 1907/2006, forordning (EF) nr. 2019/1782 og 1275/2008 i henhold til direktivet om miljøvennlig design 2009/125/EF. Den fullstendige teksten i EU-samsvarserklæringen er tilgjengelig på: www.careium.com/dofc.

19 Samsvarserklæring for Storbritannia

Careiums erklærer med dette at radioutstyret av type Abby samsvarer med gjeldende lovgivning i Storbritannia:



© 2021 Copyright Careium AB

Manual_Abby_no_11

Careium AB, Jörgen Kocksgatan 1 B, 211 20 Malmö, Sweden

Organisasjonsnummer: 556569-9740



www.careium.com